

Інформаційний звіт про проведені пошуково-ексгумаційні дослідження місць ймовірних поховань українців, військовослужбовців інших національностей, які загинули у роки Другої Світової війни в селах:

Кути, Заріччя (Дмитровицька с.р.) Мостиського району, смт. Новояворівське Яворівського району, м. Самбір Самбірського району, Відники Пустомитівського району, Зашків, хутір Кіндратів (Гологірська с.р.), Йосипівка, Солова Золочівського району, Тадані Кам'яно-Бузького району, Синьковичі Жовківського району Львівської області.

(2016 рік).

Частина 2.

Об'єкт 7 розташований в лісовому масиві південніше хутора Кіндратів, що між селами Зашків і Майдан-Гологірський Золочівського району (світлина 1). Місця необлікованих захоронень військовиків РСЧА були віднайдені під час польових пошукових досліджень місць боїв липня 1944 року. Дослідження проводились методом візуального обстеження території з використанням металопшукача. Участь у пошуковій експедиції взяли представники Австрійської республіки Єкатерина Шапіро-Обермаєр і Александра Вахтер, які завітали до Львова із Відня для вивчення громадської думки щодо подій часів Другої Світової війни на Львівщині (світлина 1).



Світлина 1

Яма № 1 розташована в одній із заглибин польової фортифікаційної лінії оборони - військового шанця (світлина 1, 2).



Світлина 1



Світлина 2

На місці віднайденого захоронення проведено земляні роботи, в результаті яких під шаром ґрунту, на глибині 0,3м від сучасної поверхні виявлено фрагменти людського скелета у вигляді частин черепної коробки та напівзотлілих кісток нижніх кінцівок (світлина 3, 4).



Світлина 3



Світлина 4

Розкопки захоронення здійснювалися по-штиховим (пластовим) методом з відкриттям площини усієї могили (світлина 5, 6).



Світлина 5



Світлина 6

При поглибленні та розширенні розкопу з'ясовуємо, що в поховальній ямі, окрім черепної коробки та фрагментів кісток нижніх кінцівок, іншого остеологічного матеріалу немає. Склад ґрунту, у якому перебував останок людини, виявився дуже кислотним, що спричинило сильне руйнування кісток скелета (світлина 7).



Світлина 7

За збереженими фрагментами можна лише приблизно визначити, що похований був чоловічої статі і приблизного віку від 25 до 45 років. Знайдені

поруч з останком особисті речі - монета номіналом 1 копійка 1940 року виготовлення, набой до гвинтівки с-ми «Мосін-Наган» 1944 року виготовлення - вказують, що загиблий був військовослужбовцем радянської Червоної армії (світлина 8, 9, 10).



Світлина 8



Світлина 9



Світлина 10

Військовий ідентифікатор чи інші документи, які допомогли б встановити особу загиблого, відсутні. Таким чином, в результаті дослідження санітарного поховання на **об'єкті 7 (яма № 1)** було ексгумовано останки **однієї особи** – військовика радянської Робітничо-Селянської Червоної Армії. Після завершення досліджень місце захоронення було рекультивоване і відновлене у первісному вигляді (світлина 11).



Світлина 11

Яма № 2 розташована 5 м західніше від ями № 1, позаду військового шанця (світлина 1, 2).



Світлина 1



Світлина 2

За допомогою металошукача натрапляємо на набойки калібру 7,62 мм до гвинтівки с-ми «Мосін-Наган» і відстріляний набій калібру 14,5 мм. Було здійснено розкопування місця знахідки, і на глибині 0,4 м від сучасної поверхні виявлено фрагменти людського скелета у вигляді частин черепної коробки. При поглибленні та розширенні розкопу з'ясовуємо, що в ймовірному місці захоронення, окрім верхньої частини черепної коробки та фрагменту великої гомілкової кістки, більше нічого немає (світлина 3, 4).



Світлина 3

Ймовірно, що склад ґрунту (як і у ямі №1), у якому перебували останки людини, виявився надзвичайно кислотним, що спричинилося до повного розкладу кісток скелета (світлина 5).



Світлина 5

Особисті речі, елементи військового однострою, спорядження і озброєння - відсутні. Таким чином, можна припустити, що в результаті дослідження санітарного поховання на **об'єкті 7 (яма № 2)** було ексгумовано останки **однієї особи** – військовика радянської Робітничо-Селянської Червоної Армії. Після завершення досліджень місце захоронення було рекультивоване і відновлене у первісному вигляді (світлина 6).



Світлина 6

Яма № 3 розташована на відстані 30 м на схід від ями № 2, за межами військового шанця (світлина 1).



Світлина 1

Пошук військових захоронень на польовій фортифікаційній лінії оборони з використанням металодетектора знову дав плідний результат. За знайденими предметами військового побуту було виявлено останки людини (світл.2,3).



Світлина 2



Світлина 3

На місці віднайденого захоронення проведено земляні роботи, в результаті яких під шаром ґрунту, на глибині 0,5м від сучасної поверхні виявлено інші

частини людського скелета, що підтвердило припущення про захоронення у цьому місці людини (світлина 4).



Світлина 4

Розкопки захоронення здійснювалися по-штиховим (пластовим) методом з відкриттям площини усієї могили. При поглибленні та розширенні розкопу з'ясовуємо, що в поховальній ямі знаходяться останки однієї людини, яка у погребну яму була покладена горілиць, у витягнутому положенні, ліва і права рука закладені за голову, орієнтована головою на захід. Розміри ями складають 1,6х0,9м, глибина залягання долівки – 0,6м від сучасної поверхні (світлини 5, 6).



Світлина 5



Світлина 6

У зв'язку з перебуванням людського скелета у дуже вологому, кислотному середовищі кістки зазнали сильного руйнування, відповідно можна лише приблизно визначити, що останки людини належать особі чоловічої статі віком у межах 20-40 років. Знайдені в погребовій ямі особисті речі - столова ложка, металева однозуба рамочна поясна пряжка, викрутка - вказують, що загиблий був військовослужбовцем радянської Червоної армії (світлина 7, 8).



Світлина 7



Світлина 8

Військовий ідентифікатор чи інші документи, які допомогли б встановити особу загиблого, відсутні. Таким чином, в результаті дослідження санітарного поховання на **об'єкті 7 (яма № 3)** було ексгумовано останки **однієї особи** – військовослужбовця радянської Робітничо-Селянської Червоної Армії. Після завершення досліджень місце поховання було рекультивоване і відновлене у первісному вигляді (світлина 9).



Світлина 9

Яма № 4 розташована на 15 м південніше від ями № 3, у військовому шанці.
(світлина 1).



Світлина 1

Дослідження польової фортифікаційної лінії оборони відбувалось з використанням металодетектора, в результаті роботи якого було знайдено військовий захисний шолом радянського виробництва марки «СШ-40», 1940 року взірця, під яким було виявлено фрагменти людського скелета у вигляді черепної коробки (світлина 2).



Світлина 2

На місці захоронення закладаємо розвідковий шурф, і на глибині 0,2 м від сучасної поверхні знаходимо плечову і ліктвову кістки, хребці хребтового стовпа, тазові кістки, особисті речі захороненої тут людини (світлини 3, 4, 5).



Світлина 3



Світлина 4



Світлина 5

Розкопки захоронення здійснювалися по-штиховим (пластовим) методом з відкриттям площини усїєї могили (світлина 6).



Світлина 6

При поглибленні та розширенні розкопу з'ясовуємо, що в поховальній ямі знаходяться останки однієї людини. Тіло загиблого покладено горілиць, у витягнутому положенні, ліва і права рука закладені за голову, орієнтоване головою на північ. Розміри ями складають 1,7х0,6м, глибина залягання долівки – 0,3м від сучасної поверхні. Дослідження погребної ями засвідчило, що захоронення мало санітарний характер: тіло вбитої людини притягнули (принесли) і закопали, поклавши в неглибокий військовий шанець (світл. 7).



Світлина 7

Завдяки перебуванню скелета у не дуже вологому ґрунті кістки збереглися у доброму стані, відповідно можна визначити, що останки людини належать особі чоловічої статі віком не більше 40 років. Знайдені залишки предметів військового однострою, спорядження вказують на приналежність захороненого до одного з підрозділів радянської Червоної армії. Зокрема, було знайдено: металевий захисний шолом марки «СШ 40», 1940 року взірця; ложку; скляну колбу з залишками таблеток хлораміну для знезаражування

води, німецького виробництва; металеву однозубу поясну пряжку (світлина 8, 9).



Світлина 8



Світлина 9

Військовий ідентифікатор чи інші документи, які б допомогли встановити особу загиблого, відсутні. Таким чином, в результаті дослідження санітарного поховання на **об'єкті 7 (яма 4)** було ексгумовано останки **однієї особи** – військовика радянської Робітничо-Селянської Червоної Армії. Після завершення досліджень місце поховання було рекультивоване і відновлене у первісному вигляді.

Яма № 5 розташована на відстані 2 м південніше ями № 4, також у військовому шанці. Останки захороненої тут людини віднайдено завдяки наявності у неї особистих речей, виготовлених з металу, на які відреагував металошукач (світлина 1, 2).



Світлина 1



Світлина 2

На місці ймовірного захоронення закладено розвідковий шурф, і на глибині 0,2 м від сучасної поверхні знаходимо фрагменти людського скелета у вигляді тазових кісток. Розкопки захоронення здійснювалися по-штиховим (пластовим) методом з відкриттям площини усієї могили. При поглибленні та розширенні розкопу з'ясовуємо, що в поховальній ямі знаходяться останки щонайменше однієї людини (світлина 3).



Світлина 3

Тіло загиблого покладено горілиць, у витягнутому положенні, ліва і права рука закладені за голову, орієнтоване головою на північ. Розміри ями складають 1,8x0,6 м, глибина залягання долівки – 0,3м від сучасної поверхні. Дослідження погребної ями засвідчило, що захоронення мало санітарний характер: тіло вбитої людини притягнули (принесли) і закопали, поклавши в неглибокий військовий шанець (світлина 4).



Світлина 4

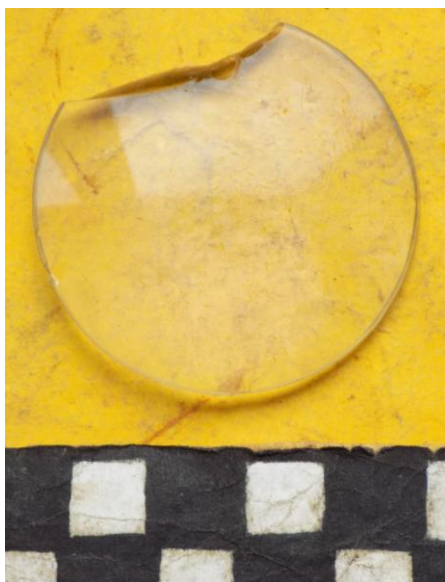
Завдяки перебуванню скелета у слабо вологому ґрунті кістки збереглися у добромому стані, відповідно, можна визначити, що останки людини належать особі чоловічої статі, віком не більше 40 років. Знайдені залишки предметів військового однострою, спорядження вказують на приналежність захороненого до одного з підрозділів радянської Червоної армії. Зокрема, було знайдено: ложку, розкладний кишеньковий ніж, скло-лінзу до ліхтарика (світлини 5, 6, 7).



Світлина 5



Світлина 6



Світлина 7



Світлина 8

Військовий ідентифікатор чи інші документи, які б допомогли встановити особу загиблого, відсутні. Таким чином, в результаті дослідження санітарного поховання на об'єкті 7 (яма 5) було ексгумовано останки однієї особи – військовика радянської Робітничо-Селянської Червоної Армії. Після

завершення досліджень місце поховання було рекультивоване і відновлене у первісному вигляді (світлина 9).



Світлина 9

Яма № 6 розташована на відстані 3 м південніше ями № 5, також у військовому шанці. Останки захороненої тут людини віднайдено завдяки наявності у неї особистих речей, виготовлених з металу, на які відреагував металодетектор (світлини 1, 2).



Світлина 1



Світлина 2



Світлина 3

Проведено розкопування місця знахідки, і на глибині 0,4 м від сучасної поверхні виявлено фрагменти людського скелета у вигляді частин черепної коробки (світлина 3, 4).



Світлина 4



Світлина 5

При поглибленні та розширенні розкопу з'ясовуємо, що в ймовірному місці захоронення, окрім верхньої частини черепної коробки та фрагменту великої гомілкової кістки, більше нічого немає (світлина 5).



Світлина 6



Світлина 7

Визначити причину відсутності інших частин людського скелета неможливо.

Поруч з фрагментами людського скелета знайдено предмети військового походження. Таким чином, можна припустити, що в результаті дослідження санітарного поховання на **об'єкті 7 (яма № 6)** було ексгумовано останки **однієї особи** – військовика радянської Робітничо-Селянської Червоної Армії. Після завершення досліджень місце захоронення було рекультивоване і відновлене у первісному вигляді (світлина 8).



Світлина 8

Об'єкт 8, розташований на присадибній ділянці п. Герасим'юк Оксани в селі Йосипівка Золочівського району (світлина 1).



Світлина 1

На місце захоронення людських останків натрапили працівники газової служби, які прокладали через територію присадибної ділянки газові комунікації. Власниця господарства пані Оксана Герасим'юк повідомила про знахідку органи місцевого самоврядування, а ті, в свою чергу, керівника пошукової групи Товариства «Пам'ять» у Бузькому районі Ігоря Кузьму. Проведено розкопування місця знахідки, і на глибині 0,4 м від сучасної поверхні виявлено огорожувальну стрічку з написом «Обережно, газ!», військовий черевик і фрагменти людського скелета у вигляді кісток стопи, великої і малої гомілкових кісток (світлина 2, 3).



Світлина 2



Світлина 3

При поглибленні та розширенні розкопу з'ясуємо, що в захороненні знаходяться останки не менш, ніж двох осіб (світлина 4).



Світлина 4

Розкопки захоронення здійснювалися по-штиховим (пластовим) методом з відкриттям площини усієї могили. Розміри ями складають 1,5x1,8м, глибина залягання долівки – 1,5м від сучасної поверхні (світлина 5).



Світлина 5

Дослідження поховальної ями засвідчило, що захоронення мало санітарний характер: тіла загиблих притягнули (принесли) і закопали, поклавши в задалегідь приготовану яму. Тіла покладені горілиць, у витягнутому положенні, головами орієнтовані на північ, не перекриваючи один одного кістками скелетів. Завдяки перебуванню людських останків у сухому і слабо кислотному ґрунті кістки збереглися у доброму стані, відповідно можна визначити, що вони належали чоловікам віком не більше 35 років. Знайдені залишки предметів військового однострою та спорядження вказують на приналежність похованих до одного з підрозділів радянської Червоної армії. Зокрема було знайдено:

Останки № 1 – мундирний шкіряний пояс з рамочною однозубою пряжкою; мундирні металеві гудзики розміром 15 мм, з зображенням пятикутної зірки, в центрі якої серп та молот – символ збройних сил ССРСР; залишки військового взуття (світлини 6, 7, 8, 9).



Світлина 6



Світлина 7



Світлина 8



Світлина 9

Останки № 2 – три металевих гудзики до військового спорядження; рамочна металева однозуба пряжка до шкіряного пояса; два мундирні металеві гудзики розміром 15 мм, із зображенням п'ятикутної зірки, в центрі якої серп та молот – символ збройних сил СРСР; куля калібром 7,62 мм (ймовірно і стала причиною загибелі військовика); залишки військового взуття (світлина 10, 11, 12, 13, 14, 15).



Світлина 10



Світлина 11



Світлина 12



Світлина 13



Світлина 14



Світлина 15

Військові ідентифікатори чи інші документи, які допомогли б встановити особи загиблих, відсутні. Таким чином, в результаті дослідження санітарного поховання на **об'єкті 8** було екстумовано останки **двох осіб** – військовослужбовців радянської Робітничо-Селянської Червоної Армії.

Після завершення досліджень місце поховання було рекультивоване і відновлене у первісному вигляді (світлина 16).



Світлина 16

Об'єкт 9 розташований в селі Солова Золочівського району, біля огорожі з північної сторони сільської греко-католицької церкви (світлина 1).



Світлина 1

На людські останки натрапили мешканці села під час господарських робіт на території сільської церкви (світлини 2, 3).



Світлина 2



Світлина 3

На місці ймовірного захоронення закладаємо розвідковий шурф, і на глибині 1,2 м від сучасної поверхні знаходимо розрізнені фрагменти людського скелета у вигляді черепної коробки і лопатки. Розкопки захоронення здійснювалися по-штиховим (пластовим) методом з відкриттям площини усієї могили. При поглибленні та розширенні розкопу з'ясовуємо, що в поховальній ямі знаходяться останки щонайменше однієї людини (світл. 4).



Світлина 4

Розкопки захоронення здійснювалися по-штиховим (пластовим) методом з відкриттям площини усієї могили. Розміри ями складають 1,1x1,7м, глибина залягання долівки – 1,3м від сучасної поверхні (світлина 5).



Світлина 5

Дослідження поховальної ями засвідчило, що захоронення мало санітарний характер: тіло загиблого притягнули (принесли) і закопали, поклавши в заздалегідь приготовану яму горілиць, у витягнутому положенні, головою орієнтоване на захід. Частина людського скелета (нижні кінцівки) зазнала перекопування під час встановлення бетонного стовпа. Завдяки перебуванню людських останків у слабо вологому ґрунті кістки збереглися у доброму стані, відповідно можна визначити, що вони належали особі чоловічої статі віком від 30 до 40 років. Знайдені залишки предметів військового однострою та спорядження вказують на приналежність похованого до одного з підрозділів радянської Червоної армії. Зокрема, було знайдено: мундирний шкіряний пояс з металевою однозубою рамковою пряжкою; один металевий, один алюмінієвий і один кістяний гудзики для одягу і спорядження; один мундирний металевий гудзик розміром 15 мм, з зображенням п'ятикутної зірки, в центрі якої серп та молот – символ збройних сил СРСР; один військовий черевик американського виробництва (світлина 6, 7, 8, 9, 10, 11, 12, 13, 14, 16, 17, 18).



Світлина 6



Світлина 7



Світлина 8



Світлина 9



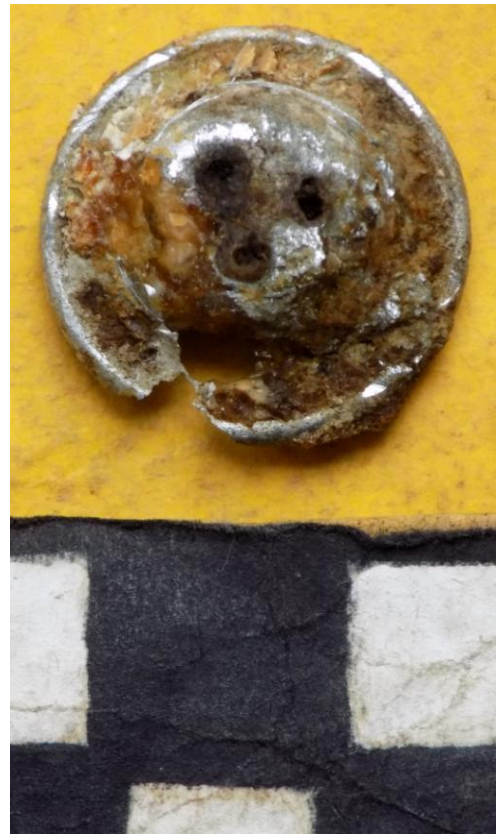
Світлина 10



Світлина 11



Світлина 12



Світлина 13



Світлина 14



Світлина 15



Світлина 16



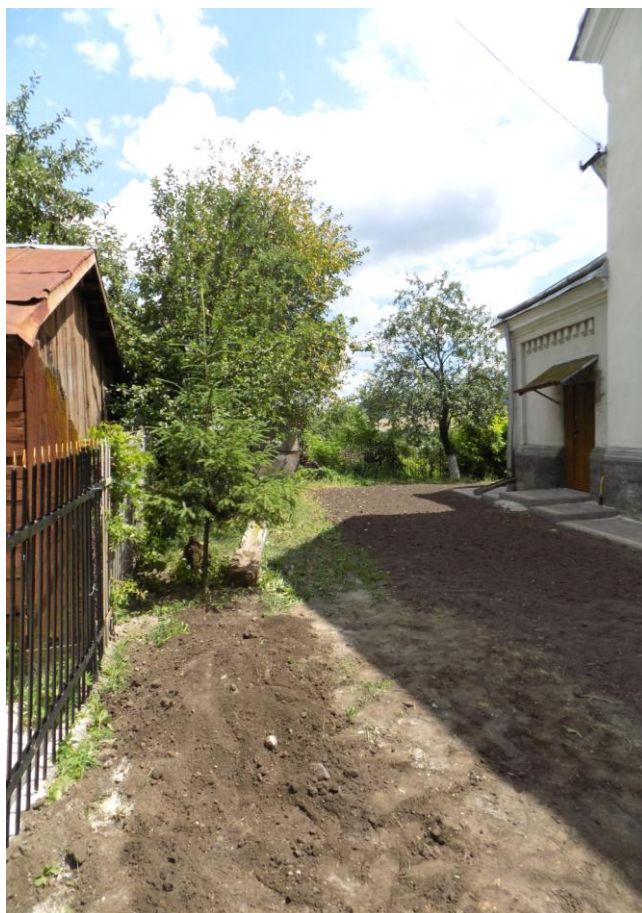
Світлина 17



Світлина 18

Військовий ідентифікатор чи інші документи, які допомогли б встановити особу загиблого, відсутні. Таким чином, в результаті дослідження санітарного поховання на **об'єкті 9** було ексгумовано останки **однієї особи** – військовослужбовця радянської Робітническо-Селянської Червоної Армії.

Після завершення досліджень місце поховання було рекультивоване і відновлене у первісному вигляді (світлина 19).



Світлина 19

Об'єкт 10 розташований на дорозі, у лісовому масиві біля села Тадані Кам'яно-Бузького району (світлина 1). Пошук ймовірних місць захоронень часів Першої і Другої Світових війн проводився в лісовому масиві біля села Тадані відповідно до опрацьованих історичних джерел і зібраної від жителів села усної інформації. Проведено візуальне обстеження даної території. Залишки польової фортифікаційної лінії оборони і вирви від артилерійських зарядів підтвердили писемні та усні джерела про бойові дії, які відбулись тут у минулому двадцятому сторіччі. З допомогою металошукача було натраплено на відстріляні набої радянського і німецького виробництва часів Другої Світової війни, вони і вивели пошукову групу Товариства «Пам'ять» на місце захоронення людських останків (світлини 1, 2).



Світлина 1



Світлина 2

На місці знайдених предметів військового походження закладено розвідковий шурф, і на глибині 0,2 м від сучасної поверхні віднайдено розрізнені фрагменти людського скелета у вигляді хребців хребтового стовпа, плечової кістки і целофановий пакет, теж наповнений людськими кістками (світлина 3).



Світлина 3

Розкопки захоронення здійснювалися по-штиховим (пластовим) методом з відкриттям площини усієї могили. При поглибленні та розширенні розкопу з'ясовуємо, що в поховальній ямі знаходяться розрізнені останки однієї людини (світлина 4).



Світлина 4

Розміри ями складають 0,5x1,3м, глибина залягання долівки – 0,2м від сучасної поверхні (світлина 5).



Світлина 5

Дослідження поховальної ями засвідчило, що захоронення мало санітарний характер: тіло загиблого притягнули (принесли) і закопали, кинувши у вибиту автотранспортом колію на лісовій дорозі. Роздавлена тягарем черепна коробка, потрощені і зміщені кістки людського скелета свідчать про те, що по могилі загиблого вояка ще довго їздив військовий, а після війни - цивільний автотранспорт (світлина 6, 7).



Світлина 6



Світлина 7

Завдяки перебуванню людських останків у слабо вологому піщовому ґрунті кістки збереглися у доброму стані, та через механічні пошкодження (проїзд по захороненню автівок) неможливо візуально визначити вік загиблого. Знайдені залишки предметів військового однострою, спорядження, вказують на приналежність похованого до одного з підрозділів радянської Червоної армії.

Військовий ідентифікатор чи інші документи, які допомогли б встановити особу загиблого, відсутні. Таким чином, в результаті дослідження санітарного поховання на **об'єкті 10** було ексгумовано останки **однієї особи** – військовослужбовця радянської Робітничо-Селянської Червоної Армії.

Після завершення досліджень місце поховання було рекультивоване і відновлене у первісному вигляді (світлина 8).



Світлина 8

Об'єкт 11 розташований у лісі на південний захід від села Синьковичі Жовківського району. Інформацію про місце захоронення загиблих у роки Першої Світової війни вояків членам пошукової групи ГО «Пам'ять» надали місцеві мешканці, які дізнались про ці поховання від своїх батьків. Місце захоронення людей (як цвинтар) вказане і на топографічних картах, датованих 1937 роком. Дослідження ймовірного місця захоронення розпочали з пошуку могильних насипів і кам'яного хреста, про який нам розповіли у Синьковичах. Серед молодого соснового лісу вдалось віднайти

місце, де колись стояв кам'яний хрест. Залишки від нього стали основним орієнтиром у розшуку військового цвинтаря (світлина 1, 2).



Світлина 1



Світлина 2

На місці ймовірних захоронень закладено 12 розвідкових шурфів, у яких знайдено невелику кількість залишків військових одностроїв імперської німецької армії часів Першої Світової війни та кілька кісток людського скелета у вигляді фалангів пальців рук та ніг (світлина 3).



Світлина 3

Розміри ям, у яких виявлено вище перелічений супровідний матеріал, відповідають розмірам одиночних поховальних ям, у яких зазвичай хоронять померлих. Відсутність людських скелетів наводить на думку про те, що останки німецьких військовиків було ексгумовано ще в 30-х роках минулого сторіччя і перенесено на збірне військове кладовище у селі Гійче, яке розташоване поруч з селом Синьковичі. Під час дослідження даної території у шурфі № 13, який розташований на віддалі 3 м на північ від місця знаходження залишків кам'яного хреста, на глибині 1,3 м від сучасної поверхні було натраплено на залишки зотлілих дощок та цвяхів, що відразу привело на думку про те, що це залишки домовини, у якій поховано людину (світлина 4).



Світлина 4

Розкопки захоронення здійснювалися по-штиховим (пластовим) методом з відкриттям площини усієї могили. При поглибленні та розширенні розкопу з'ясовуємо, що в поховальній ямі знаходяться останки не менш, ніж **трьох осіб**, похованих у домовинах. Наявність у погребній ямі трьох пар військового взуття підтвердила припущення про віднайдене військове захоронення (світлини 5, 6).



Світлина 5



Світлина 6

Розміри ями становлять 1,5x1,8м, глибина залягання долівки – 1,4м від сучасної поверхні.

Людські останки лежали горілиць, у витягнутому положенні, орієнтовані головами на схід. Руки складені на грудях. Поховані в окремих домовинах (ящиках). Судячи із незначної кількості супровідного матеріалу, поховані були одягнені у радянську уніформу, взуті у радянські солдатські кирзові і офіцерські шкіряні чоботи (що є дуже рідкісним випадком для військових захоронень!). Також біля останків кожного загиблого виявлено: мундирні металеві гудзика розміром 15 мм, з зображенням п'ятикутної зірки, в центрі якої серп та молот – символ збройних сил СРСР; гудзика до спідньої білизни; металеві рамочні однозубі пряжки від шкіряних мундирних поясів. За знайденими залишками військових одностроїв, гудзиками і взуттям можна припустити, що загиблі були військовослужбовцями радянської Червоної армії (світлина 7, 8, 9).



Світлина 7



Світлина 8



Світлина 9

Військові ідентифікатори чи інші документи, які б допомогли встановити особи загиблих, відсутні. Таким чином, в результаті дослідження санітарного поховання на **об'єкті 11** було ексгумовано останки **трьох осіб** – військовослужбовців радянської Робітническо-Селянської Червоної Армії.

Після завершення досліджень місце поховання було рекультивоване і відновлене у первісному вигляді (світлина 10).



Світлина 10

Таким чином, в результаті досліджень санітарних необлікованих захоронень на хуторі Кіндратів, в селах Солова Золочівського району, Йосипівка Бузького району, Тадані Кам'янка-Бузького району, Синьковичі Жовківського району Львівської області на **п'яти** досліджуваних об'єктах віднайдено **десять** поховальних ям, з яких ексгумовано останки **тринадцяти** військовослужбовців радянської Червоної Армії.

Вилучені з санітарних захоронень людські останки пронумеровано і упаковано згідно «Тимчасового порядку здійснення на території України пошуку, ексгумації, перепоховання останків осіб, які загинули внаслідок воєн, депортацій та політичних репресій і впорядкування місць їх поховання». Процес розкопок зафіксовано на фотокамеру. Після завершення досліджень місця поховань були рекультивовані і відновлені у первісному вигляді.

Останки **шести** вояків, ексгумованих на хуторі Кіндратів, перепоховали 7 травня 2016 року на військовому цвинтарі в місті Рава-Руська (дві могили по центральній алеї, навпроти центрального хреста), останки **семи** військовиків, ексгумованих у селах Солова, Йосипівка, Тадань, Синьковичі, будуть перепоховані у 2020 році.

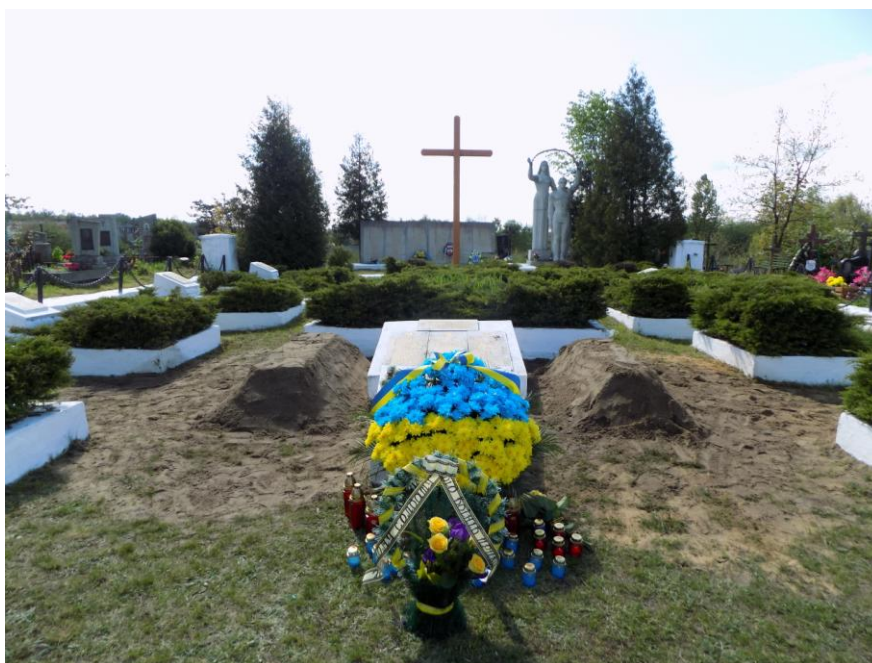
Перепоховання відбулись за участі місцевих громад та керівництва районів та області (світлини 1, 2, 3, 4, 5, 6, 7).



Світлина 1(м. Рава-Руська)



Світлина 2



Світлина 3

Звіт склав

Директор ТзОВ «Українська Пам'ять»

Любомир Горбач